





KRAJOWA RADA
RADIOFONII i TELEWIZJI



**INFORMACJA O WIDOWNI
TELEWIZYJNEJ W POLSCE
W III kwartale 2020 roku**

ZESTAWIENIA DANYCH POCHODZĄ Z BADANIA
FIRMY AGB NIELSEN MEDIA RESEARCH

ANALIZA I OPRACOWANIE
JUSTYNA REISNER
DEPARTAMENT MONITORINGU
WARSZAWA 2020



WSTĘP

Analiza została przeprowadzona na podstawie danych pochodzących z badania realizowanego przez AGB Nielsen Media Research na próbie ludności Polski powyżej 4 roku życia. Badanie to jest obecnie jedynym dostępnym na polskim rynku ciągłym pomiarem telemetrycznym telewizji. Struktura panelu badawczego konstruowana jest na podstawie danych GUS oraz wyników tzw. badania założycielskiego realizowanego każdego roku w dwóch falach na łącznej próbie 8000 gospodarstw domowych.

Obecnie, tj. od 1 czerwca br. panel badawczy liczy 2 540 gospodarstw domowych (ponad 7 000 osób powyżej 4. roku życia) usytuowanych w: 800 wsiach, 124 miastach liczących do 10 tys. mieszkańców, 111 miastach liczących od 20 do 49 tys. mieszkańców, 46 miastach liczących od 50 do 99 tys. mieszkańców, 22 miastach liczących od 100 do 199 tys. mieszkańców, 11 miastach liczących od 200 do 499 tys. mieszkańców oraz 5 miastach powyżej 500 tys. mieszkańców. Gospodarstwa wchodzące w skład panelu są rozlokowane w 990 gminach (2477 wszystkich gmin w Polsce). Liczba określająca obecny wymiar panelu badawczego powstała przez stopniowe zwiększanie z powodu zmian zachodzących na rynku, tj. wzrostu liczby programów telewizyjnych i postępującej fragmentacji widowni telewizyjnej. Do 1 czerwca panel badawczy liczył mniej bo 2 000 gospodarstw domowych (ponad 5000 osób powyżej 4. roku życia) usytuowanych w: 617 wsiach, 104 miastach liczących do 10 tys. mieszkańców, 96 miastach liczących od 10 do 19 tys. mieszkańców, 107 miastach liczących od 20 do 49 tys. mieszkańców, 48 miastach liczących od 50 do 99 tys. mieszkańców, 23 miastach liczących od 100 do 199 tys. mieszkańców, 12 miastach liczących od 200 do 499 tys. mieszkańców oraz 5 miastach powyżej 500 tys. mieszkańców.

WSKAŹNIKI

AMR (ang. AVERAGE MINUTE RATING) - średnia oglądalność minutowa - wskaźnik opisujący średnią wielkość widowni oglądającej konkretną audycję lub program telewizyjny

SHR% (ang. AUDIENCE SHARE) - udział w widowni - odsetek widzów, którzy oglądali audycję bądź program w stosunku do wszystkich widzów oglądających w tym czasie telewizję

ATV (ang. AVERAGE TIME VIEWING) - dobowy czas oglądania telewizji przypadający na statystycznego Polaka

ATS (ang. AVERAGE TIME SPENT) - czas poświęcony na oglądanie danego programu przez widza w ciągu doby

RCH% (ang. REACH) - zasięg dzienny, odsetek osób, które oglądały dany program przez co najmniej jedną minutę. Osoba, która oglądała program dłużej jest wliczana tylko raz

ANALIZA

W III kwartale 2020 roku statystyczny Polak oglądał telewizję przez blisko **3 godziny 43 minuty dziennie**, tj. **o prawie 10 minut krócej** w stosunku do analogicznego okresu roku ubiegłego. W analizowanym kwartale **zmniejszyła się również, o ponad 217 tysięcy**, średnia wielkość widowni minutowej całej telewizji, która wyniosła 5 mln 577 tysięcy. **Niższy był również o minutę czas oglądania przypadający na statystycznego widza, który wyniósł 6 godz. 4 minuty**, co oznacza nieco mniej czasu poświęconego telewizji przez tych, którzy ją oglądali.

Na pierwszym miejscu pod względem udziałów w widowni, podobnie jak w analogicznym okresie roku ubiegłego, pozostawał program publiczny **TVP1. Polsat** zajmował pozycję drugą. Na trzecim miejscu znajdował się **TVN**, a **Program 2 TVP** zajmował miejsce czwarte w rankingu.

Udział **wymienionych programów tzw. wielkiej czwórki** tj. **TVP1, TVP2, TVN, Polsat** **wyniósł w sumie 31,69%** i zmniejszył się o prawie 4 punkty procentowe (3,9 pp.), w stosunku do III kwartału 2019, z uwagi na różnej skali spadki wszystkich programów.

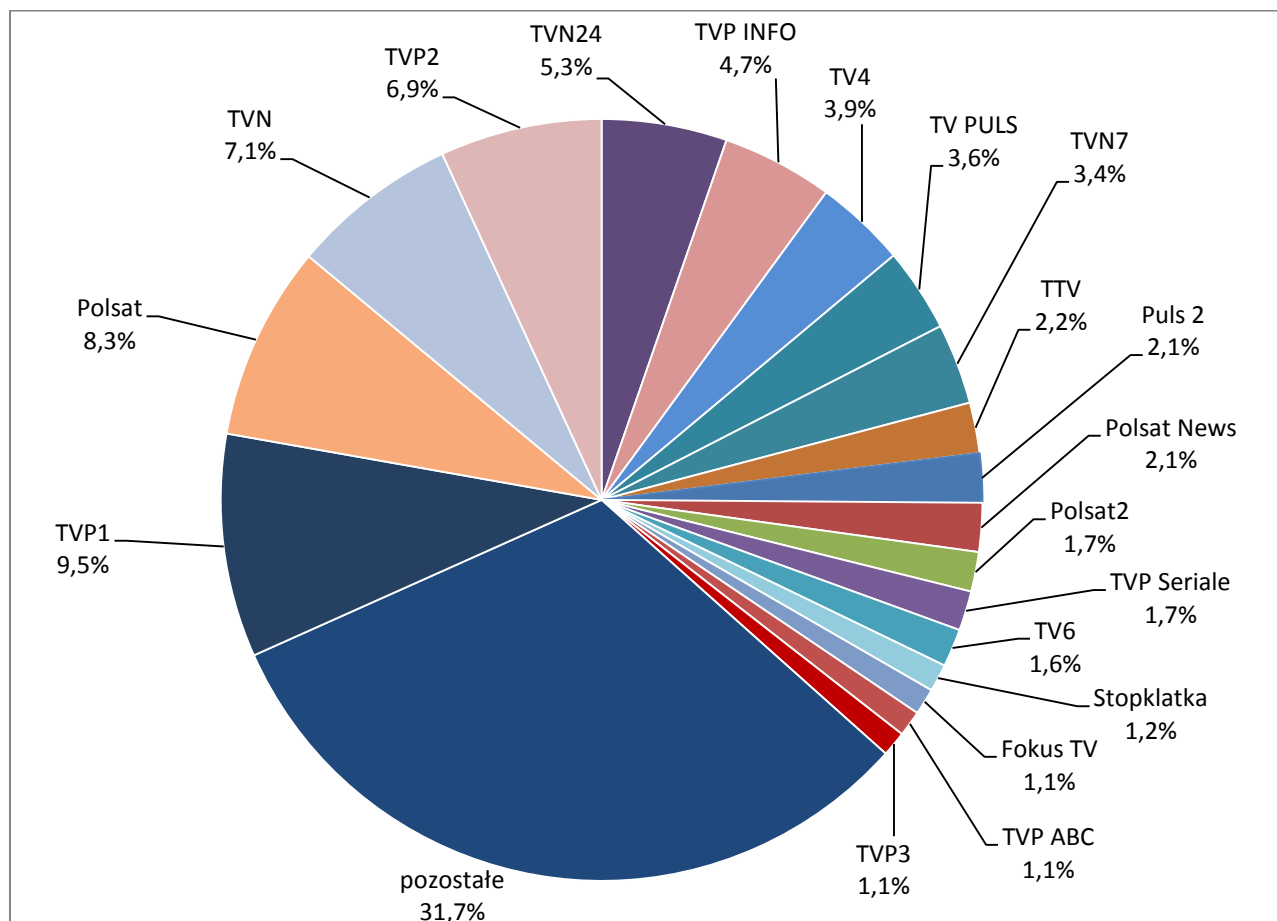
W analizowanym kwartale **niższe udziały** niż w analogicznym okresie przed rokiem odnotowały głównie **Polsat i TVN. Znacznie mniej straciły programy publiczne TVP1 i TVP2**, - szczegółowa informacja w tabeli poniżej.

Tabela 1. Udziały programów TVP1, TVP2, Polsat, TVN w rynku telewizyjnym – zmiana

Program	III kw. 2019	III kw. 2020	Zmiana (pp.)
TVP1	9,75%	9,48%	-0,27
Polsat	9,75%	8,25%	-1,50
TVN	8,29%	7,09%	-1,20
TVP 2	7,77%	6,87%	-0,90

Z przedstawionego na wykresie podziału rynku telewizyjnego wynika, że programy o niższych jednostkowych udziałach, w tym programy tematyczne, zajmują coraz większą jego część. Dotyczy to zwłaszcza programów NTC, w tym tych o udziałach poniżej 1%.

Wykres 1. Podział rynku telewizyjnego w III kwartale 2020 roku



*blisko 32% (kategoria pozostałe na wykresie) zajmowały ogółem programy, których udział nie przekraczał 1%

Miejsca tuż za wielką czwórką zajmowały **TVN 24** (5,3%) i **TVP INFO** (4,7%). Z analizy wskaźników wynika, że w sytuacji przedłużającej się pandemii widownię zyskiwały nadal programy o charakterze informacyjnym, choć wzrosty nie były już tak spektakularne jak w II kwartale roku, zwłaszcza w przypadku **TVN 24** (15%) i **TVP INFO** (22%). Najwięcej procentowo zyskiwały programy o niższych udziałach jak **Polsat News** 71% (wzrost z 1,21 do 2,07%), **TVN 24 Biznes i Świat** 37% (z 0,38 do 0,52%) oraz **TV Republika**¹ - 100% (z 0,03 do 0,06) /udziały kwartał do kwartału/.

Nadal traciły wyspecjalizowane programy sportowe, jak **TVP Sport** (51%), **Polsat Sport** (60%) ale nie wszystkie - znacznie mniej **Eurosport 1** (5%), który w związku ze

¹ aktualnie uniwersalny charakter programu/do 2015 r. publicystyczno-informacyjny

stosunkowo niewielkim spadkiem z odległego 112 miejsca w rankingu w drugim kwartale roku przesunął się na pozycję 45.

Podobnie jak w poprzednim kwartale najwyższym notowanym programem niekoncesjonowanym pozostawał adresowany do dziecięcej widowni *Nick Jr.* Zajmował on 33 pozycję w rankingu z udziałem **0,49%** a następnymi za nim - *Discovery (0,46%)* i *FOX (0,45%)* - odpowiednio 35 i 37 lokatę.

Należy podkreślić utrzymujące się wysokie, choć niższe niż w poprzednim kwartale, oglądalności transmisji mszy świętych i treści religijnych zarówno w programach uniwersalnych jak i wyspecjalizowanych, z uwagi na ograniczenia bezpośredniego udziału w nabożeństwach w okresie pandemii. O ponad 30% **wzrosły udziały TV Trwam** /z 0,5 do 0,7% wśród wszystkich widzów kwartał do kwartału, Tab. 4/ - telewizji o społeczno-religijnym charakterze programu. Dla porównania w poprzednim kwartale - 58% wzrost udziału i 72% widowni. Natomiast udział TV Trwam w gospodarstwach, które korzystają wyłącznie z naziemnej telewizji cyfrowej wzrósł do ponad 1,7% (z 1,1%) - Tab.2.

Szczegółowe dane dotyczące średniej widowni minutowej, udziałów i zasięgów wszystkich programów NTC w sytuacji **wyłączonego dostępu do tych programów w III kwartale 2020 roku** zestawiono w tabeli.

Tabela 2. Widownia programów w gospodarstwach z NTC wyłącznie w III kwartale 2020

Program	AMR	SHR %	RCH %	RCH
TVP1	231 806	13,57%	32,82%	3 711 241
Polsat	173 471	10,15%	31,17%	3 524 496
TVP2	150 065	8,78%	29,09%	3 289 387
TVP INFO	129 592	7,59%	21,73%	2 456 776
TVN	126 969	7,43%	28,84%	3 260 818
TV PULS	95 630	5,60%	19,80%	2 238 397
TV4	85 379	5,00%	19,61%	2 217 461
Puls 2	82 509	4,83%	18,08%	2 044 614
TVN7	71 070	4,16%	18,94%	2 141 283

Program	AMR	SHR %	RCH %	RCH
TTV - Twoja Telewizja	54 701	3,20%	17,01%	1 923 881
TV6	53 938	3,16%	14,98%	1 693 983
TVP ABC	47 161	2,76%	9,58%	1 083 093
Fokus TV	41 587	2,43%	12,38%	1 399 689
Stopklatka	39 797	2,33%	12,31%	1 392 258
TVP3	39 411	2,31%	18,69%	2 113 251
Super Polsat	34 742	2,03%	14,32%	1 619 536
TV Trwam	35 111	1,74%	10,92%	1 234 577
ATM Rozrywka	22 654	1,33%	9,98%	1 128 080
Polo TV	19 077	1,12%	7,25%	819 735
TVP Historia	17 799	1,04%	9,64%	1 089 584
TVP Sport	17 697	1,04%	7,25%	819 652
Eska TV	13 791	0,81%	6,53%	737 833
WP	13 097	0,77%	4,42%	499 676
Zoom TV	11 618	0,68%	3,91%	441 635
TVP Rozrywka	7 743	0,45%	3,96%	447 332
Nowa TV	6 846	0,40%	3,78%	427 555
TVP Kultura	6 379	0,37%	4,09%	462 085
Metro	6 370	0,37%	3,76%	425 711

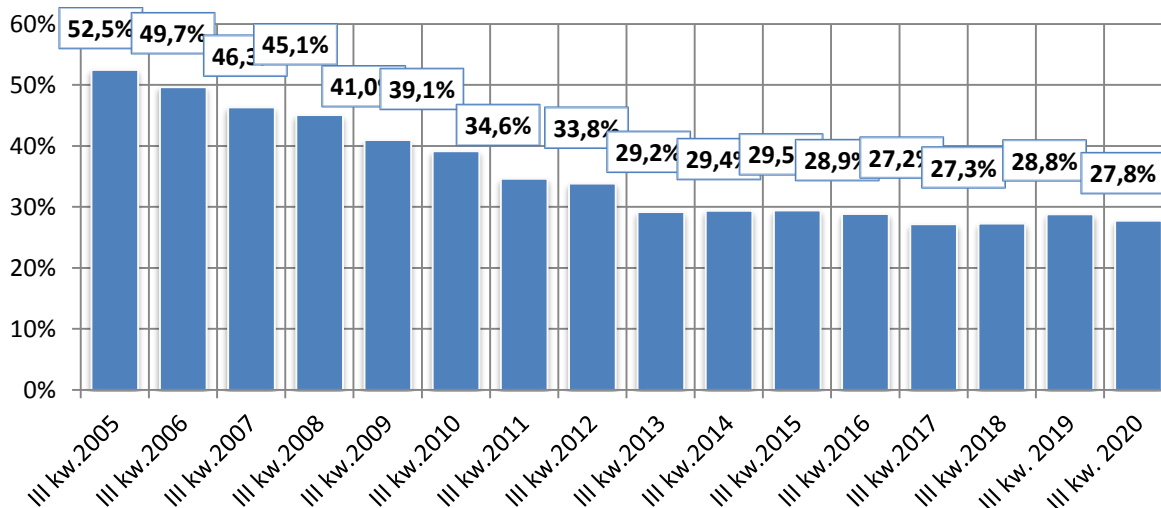
*programy tzw. pozostałe zajmowały ok. 3,76% /kategoria ta zawiera głównie udziały programów cyfrowych nadawanych naziemnie z terenu Niemiec, Czech i Słowacji, które są odbierane na terenach przygranicznych/. Udział programu Polsat News /emisja testowa/ wyniósł 0,79%.

Telewizja publiczna

Trzeci kwartał 2020 okazał się mniej pomyślny dla telewizji publicznej pod względem udziału w rynku telewizyjnym w porównaniu z okresem sprzed roku, TVP S.A. ogółem odnotowała niższy o 1 pp. udział w widowni telewizyjnej.

Szczegółowe dane obrazujące trend w ostatnich latach przedstawiono na wykresie.

Wykres 2. Trend – łączne udziały telewizji publicznej w III kwartale 2005 – 2020 r.



Na ogólny wynik telewizji publicznej złożyły się udziały poszczególnych programów z których tylko **cztery zanotowały różnej skali wzrosty**.

Wzrost, choć znacznie niższy niż w II kwartale (wówczas 47,5%. tj. 1,74 pp.), miał miejsce w przypadku wyspecjalizowanego programu informacyjnego **TVP INFO** (22,3%. tj. o 0,86 pp.). Na udział ten wpływało w dalszym ciągu duże społeczne zapotrzebowanie na treści informacyjne i publicystyczne związane z trwającą epidemią oraz wyborami prezydenckimi /pierwszy miesiąc kwartału/. Zwyżkę udziałów obserwowano jeszcze w przypadku trzech programów, z których najwięcej procentowo zyskała **TVP Polonia** /0,11 pp. tj. 78,6%./, mniej **TVP Seriale** /0,15 pp. tj. 10% / oraz **TVP HD** /0,11 pp. 15%/.

Udziały pozostałych programów, w tym programów uniwersalnych **TVP1** i **TVP2** oraz wyspecjalizowanych **TVP Sport**, **TVP ABC**, **TVP Historia**, **TVP Kultura** były niższe w porównaniu z analogicznym okresem 2019 r. **za wyjątkiem TVP 3 i TVP Rozrywka**, których wskaźniki były identyczne jak przed rokiem.

Szczegółowe informacje na temat wielkości widowni i udziałów wszystkich programów publicznych w III kwartale 2020 roku wraz z zaznaczeniem zmiany w stosunku do analogicznego okresu roku poprzedniego zestawiono w tabeli poniżej.

Tabela 3. Średnia widownia i udziały programów telewizji publicznej w III kwartale 2020 r.

PROGRAM	WIDOWNIA	ZMIANA	UDZIAŁ	ZMIANA pp	ZMIANA %
TVP1	528 938	↓ -36 137	9,48%	↓ -0,27	↓ -2,8%
TVP2	383 270	↓ -67 026	6,87%	↓ -0,90	↓ -11,6%
TVP INFO	263 063	↑ 39 331	4,72%	↑ 0,86	↑ 22,3%
TVP Seriele	93 559	↑ 5 183	1,68%	↑ 0,15	↑ 9,8%
TVP ABC	60 640	↓ -12 778	1,09%	↓ -0,18	↓ -14,2%
TVP3	58 936	↓ -2 442	1,06%	→ 0,00	→ 0,0%
TVP Sport	40 745	↓ -45 716	0,73%	↓ -0,76	↓ -51,0%
TVP Historia	30 171	↓ -1 556	0,54%	↓ -0,01	↓ -1,8%
TVP Rozrywka	29 917	↓ -1 624	0,54%	→ 0,00	→ 0,0%
TVP HD	25 777	↑ 2 495	0,46%	↑ 0,06	↑ 15,0%
TVP Kultura	19 510	↓ -6 440	0,35%	↓ -0,10	↓ -22,2%
TVP Polonia	13 953	↑ 5 969	0,25%	↑ 0,11	↑ 78,6%
Ogółem	2 184 750	↓ -138 319	39,19%	↓ -0,91	↓ -2,3%

Niższa była również o ponad 138 tysięcy widownia telewizji publicznej ogółem, w przeciwieństwie do drugiego kwartału, kiedy to obserwowano jej wzrost /o ponad 136 tysięcy/. **Z analizy wielkości widowni minutowej** wynika, że w III kwartale nastąpił **wzrost liczby widzów** wspomnianych czterech programów telewizji publicznej - **TVP INFO o ponad 39 tysięcy, TVP Polonia o ok. 6 tys., TVP Seriele o ponad 5 tys., TVP HD o 2,5 tys.**

Widownia pozostałych programów zmniejszyła się w stosunku do roku ubiegłego. Widzów tracił w dalszym ciągu program sportowy TVP Sport (- 45 tys.). Znacznie mniejszą widownię odnotowano również w przypadku programu TVP 2 (-67 tys.) i TVP1 (-36 tys.).

Analizowane wartości wskaźników dla poszczególnych programów, to wielkości uśrednione, reprezentatywne dla całego kwartału. Wśród programów publicznych, które notowały stratę widowni w analizowanym okresie, zdecydowaną większość stanowiły takie, które miały niższą widownię we wszystkich miesiącach kwartału. Jedynie program TVP Seriele, który w lipcu i sierpniu tracił, we wrześniu zyskał widownię.

Telewizja koncesjonowana

Największy spadek udziałów wśród programów koncesjonowanych (w punktach procentowych) choć niższy niż w II kwartale 2020 r. odnotował program Polsat (-1,5). Znaczące straty obserwowane były również w przypadku TVN (-1,2), Polsat Sport (-0,5).

W analizowanym okresie znacząco zwiększyły się przede wszystkim udziały koncesjonowanych kanałów informacyjnych z uwagi na trwającą epidemię oraz wybory prezydenckie /zwłaszcza pierwszy miesiąc kwartału/. Wzrosty osiągały też w dalszym ciągu, w zdecydowanej większości, programy koncesjonowane dostępne w naziemnej telewizji cyfrowej, największe TV4 (+0,4), Fokus (+0,3), TV Trwam (+0,2), Puls 2 (+0,2). Nielicznymi wyjątkami były takie programy jak ATM Rozrywka, Polo TV, których wskaźniki zauważalnie spadły.

Zestawienie programów koncesjonowanych (z wyłączeniem koncesjonowanych programów publicznych, które zostały uwzględnione w tabeli 3) wraz z zaznaczeniem zmiany w stosunku do III kwartału 2019 przedstawiono niżej (Tab. 4).

Tabela 4. Średnia widownia i udziały programów koncesjonowanych w III kw. 2020 r.

Lp.	Program	AMR	ZMIANA	SHR %	ZMIANA /pp/
1.	Polsat	460 385	↓ -104 363	8,25%	↓ -1,5
2.	TVN	395 171	↓ -85 380	7,09%	↓ -1,2
3.	TVN24	296 647	↑ 29 515	5,32%	↑ 0,71
4.	TV4	215 777	↑ 13 692	3,87%	↑ 0,38
5.	TV PULS	198 258	↑ 8 018	3,55%	↑ 0,27
6.	TVN7	191 499	↑ 10 024	3,43%	↑ 0,3
7.	TTV	120 030	↓ -7 390	2,15%	↓ -0,05
8.	Puls 2	116 168	↑ 9 587	2,08%	↑ 0,24
9.	Polsat News	115 396	↑ 45 540	2,07%	↑ 0,86
10.	Polsat2	93 585	↓ -2 138	1,68%	↑ 0,03
11.	TV6	89 522	↓ -9 043	1,61%	↓ -0,09
12.	Stopklatka	65 203	↓ -962	1,17%	↑ 0,03
13.	Fokus TV	62 550	↑ 8 673	1,12%	↑ 0,19
14.	Super Polsat	51 438	↓ -5 584	0,92%	↓ -0,06
15.	TV Trwam	45 953	↑ 9 110	0,69%	↑ 0,16
16.	TVN Turbo	33 822	↑ 5 155	0,61%	↑ 0,12
17.	HGTV	31 054	↓ -2 973	0,56%	↓ -0,03
18.	Zoom TV	30 923	↑ 2 846	0,55%	↑ 0,07
19.	WP	30 275	↑ 2 282	0,54%	↑ 0,06
20.	Polsat Play	30 244	↑ 252	0,54%	↑ 0,02
21.	ATM Rozrywka	29 395	↓ -11 117	0,53%	↓ -0,17
22.	Polsat Film	28 850	↓ -1 366	0,52%	→ 0
23.	TVN24 Biznes i Swiat	28 825	↑ 6 576	0,52%	↑ 0,14
24.	TVN Style	27 324	↓ -6 407	0,49%	↓ -0,09
25.	Polo TV	26 616	↓ -12 844	0,48%	↓ -0,2
26.	Polsat Cafe	22 087	↓ -779	0,40%	↑ 0,01
27.	Nickelodeon	21 920	↓ -5 557	0,39%	↓ -0,08
28.	TVN Fabula	20 966	↑ 1 559	0,38%	↑ 0,05
29.	TVS	20 232	↑ 1 766	0,36%	↑ 0,04
30.	Kino Polska	20 116	↑ 5 015	0,36%	↑ 0,1
31.	Eska TV	20 012	↓ -440	0,36%	↑ 0,01
32.	Polsat Sport	19 128	↓ -29 916	0,34%	↓ -0,51
33.	Metro	15 445	↓ -5 002	0,28%	↓ -0,07
34.	Nowa TV	13 943	↓ -3 404	0,25%	↓ -0,05
35.	Polsat Seriale	12 841	↑ 1 833	0,23%	↑ 0,04
36.	Planete+	12 363	↓ -42	0,22%	↑ 0,01

W tabeli uwzględniono programy koncesjonowane o udziale powyżej 0,2%