

**BIURO
KRAJOWEJ RADY
RADIOFONII
I TELEWIZJI**



**DEPARTAMENT
PROGRAMOWY**

**PRIME-TIME
W PROGRAMACH RADIOWYCH**

(na podstawie badania *Radio Track, SMG/KRC Millward Brown*)

WARSZAWA 2009

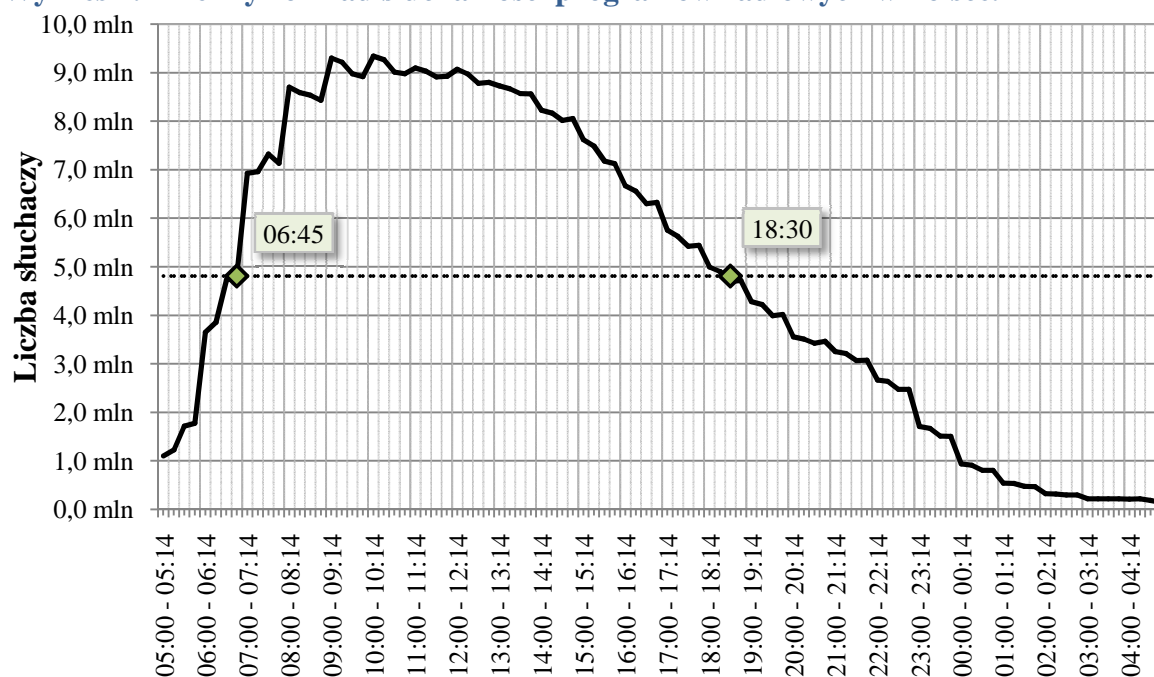
Wstęp

Celem niniejszej analizy jest określenie pory największej słuchalności programów radiowych w Polsce. Została ona przeprowadzona na podstawie badania audytorium radia *Radio Track*, *SMG/KRC Millward Brown* zrealizowanego na ogólnopolskiej próbie osób w wieku 15-75 lat. Dane pochodzą z wywiadów telefonicznych przeprowadzanych w okresie od stycznia do września 2009 r. Wielkość próby to: 65 497 respondentów. W badaniu zostały uwzględnione wszystkie polskie publiczne programy radiowe oraz polskie programy koncesjonowane nadawane całodobowo (ogólnokrajowe, regionalne, ponadregionalne i lokalne – łącznie 274 programy).

Słuchalność radia w ciągu dnia

W celu określenia czasu największej słuchalności radia w ciągu dnia, przeanalizowane zostały rozkłady średniej liczby osób, słuchających programów radiowych w przedziałach czasowych długości kwadransa (tzw. zasięg w kwadransach).

Wykres 1. Dzienny rozkład słuchalności programów radiowych w Polsce.



Krzywą słuchalności dla wszystkich polskich programów radiowych przedstawiono na wykresie 1. Poziomą linią zaznaczono dobową wartość średnią liczby słuchaczy w jednym kwadransie. Maksimum krzywej słuchalności wypada o godzinie 10:00 rano. O tej porze słucha radia 9,3 mln osób w Polsce. Liczba słuchaczy szybko wzrasta od godziny 5:00. O godzinie 6:45 osiąga wartość średnią. Po godzinie 8:00 do około 14:00 liczba słuchaczy

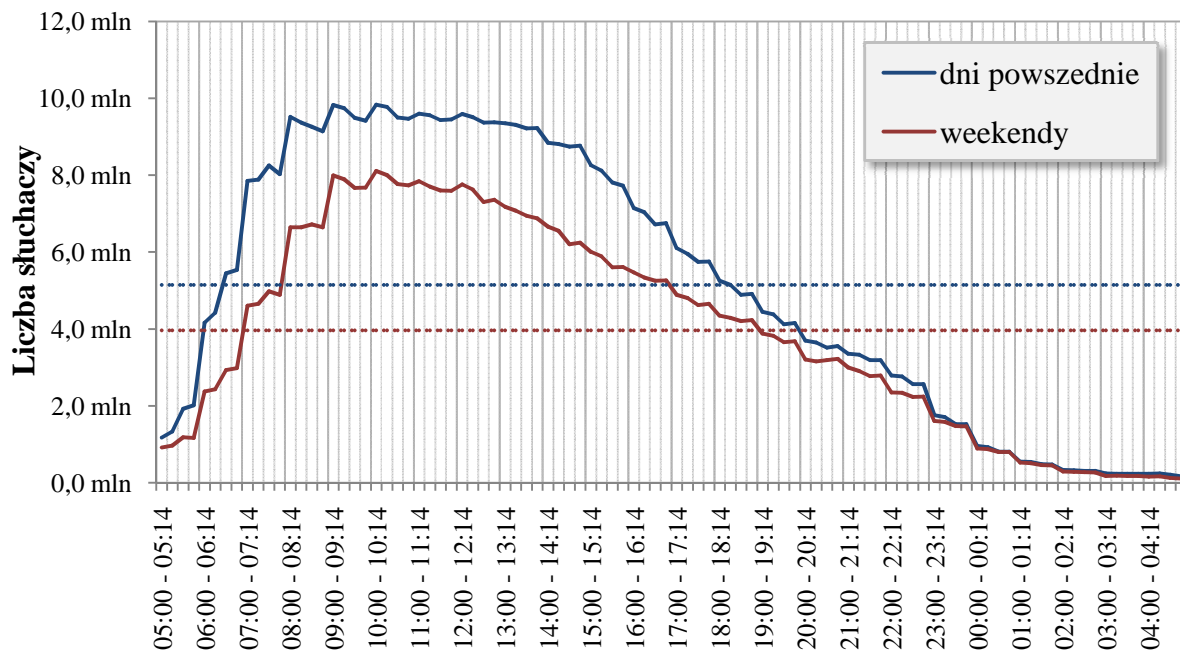
utrzymuje się na wysokim poziomie. Systematyczny spadek liczby radiosłuchaczy rozpoczyna się około godziny 15:00, by o godzinie 18:30 spaść poniżej wartości średniej.

Jeżeli za najlepszy czas słuchalności radia uznać godziny, w których liczba radiosłuchaczy jest wyższa od średniej dobowej, to radiowy prime-time w Polsce można by określić jako czas **między 6:45 a 18:30**. W ten sposób koniec prime-time'u w radio zbiega się z początkiem prime-time'u telewizyjnego.

Można też bardziej restrykcyjnie zdefiniować czas najlepszej słuchalności jako okres, w którym słuchalność jest bliska maksimum – **między 8:00 a 14:00**. Z rozkładów ramówek najpopularniejszych programów radiowych wynika, że swoje sztanदारowe audycje emitują one około godziny 8:00 rano. Na przykład w RMF FM o godzinie 8:02 rozpoczyna się audycja „Kontrwywiad RMF FM”, w Radio Zet o 8:15 – „Gość Radia ZET”, w Programie 3 PR SA o 8:13 – „Salon Polityczny Trójki” a w TOK FM o 8:10 emitowana jest dyskusja publicystów.

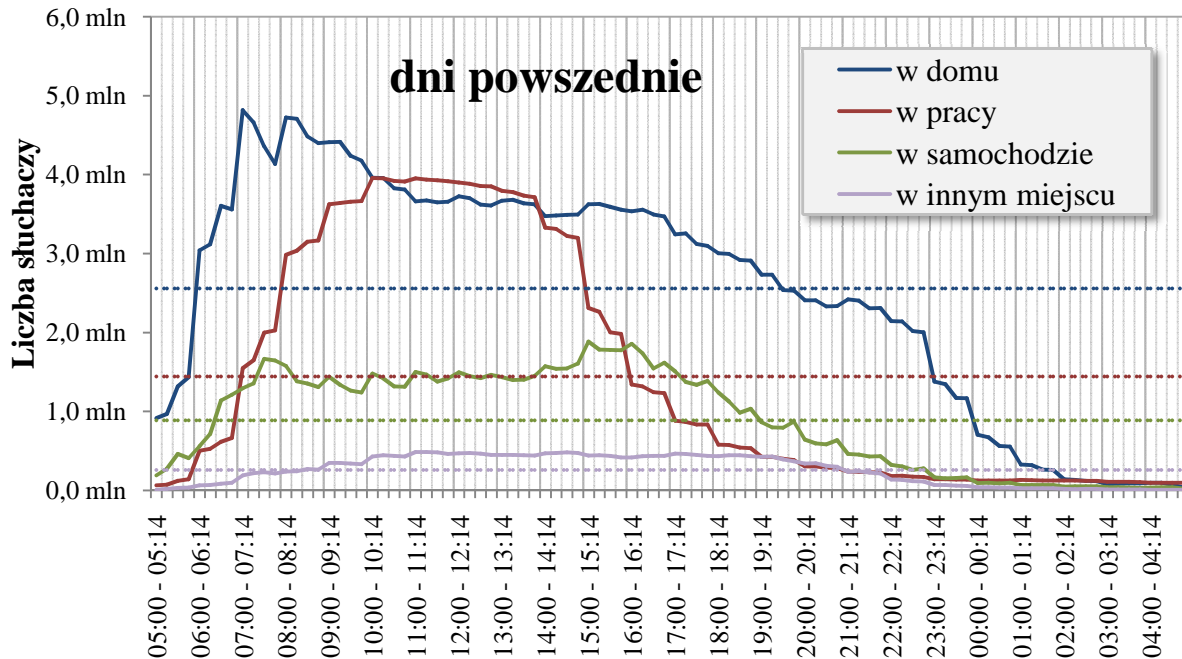
Ze względu na fakt, że pora słuchania radia jest uwarunkowana trybem życia i przyzwyczajeniami słuchaczy, warto sprawdzić jak przebiega krzywa słuchalności w zależności od miejsca słuchania radia. Ponieważ rozkład dnia słuchaczy jest inny w dni robocze niż weekendy, sporządzone zostały osobne wykresy dla tych dwóch kategorii. Poziomymi liniami przerywanymi zaznaczono średnie dobowe wartości liczby osób słuchających radia w ciągu kwadransa.

Wykres 2. Dzienny rozkład słuchalności programów radiowych w Polsce w zależności od dnia słuchania.



W dni powszednie słuchacze włączają radio wcześniej niż w weekendy. Okres największej słuchalności trwa 6 godzin pomiędzy godziną 8:00 a 14:00. W weekendy okres ten jest dwukrotnie krótszy: między godziną 9 a 12:00. W weekendy audytorium radia jest też wyraźnie mniejsze niż w dni robocze.

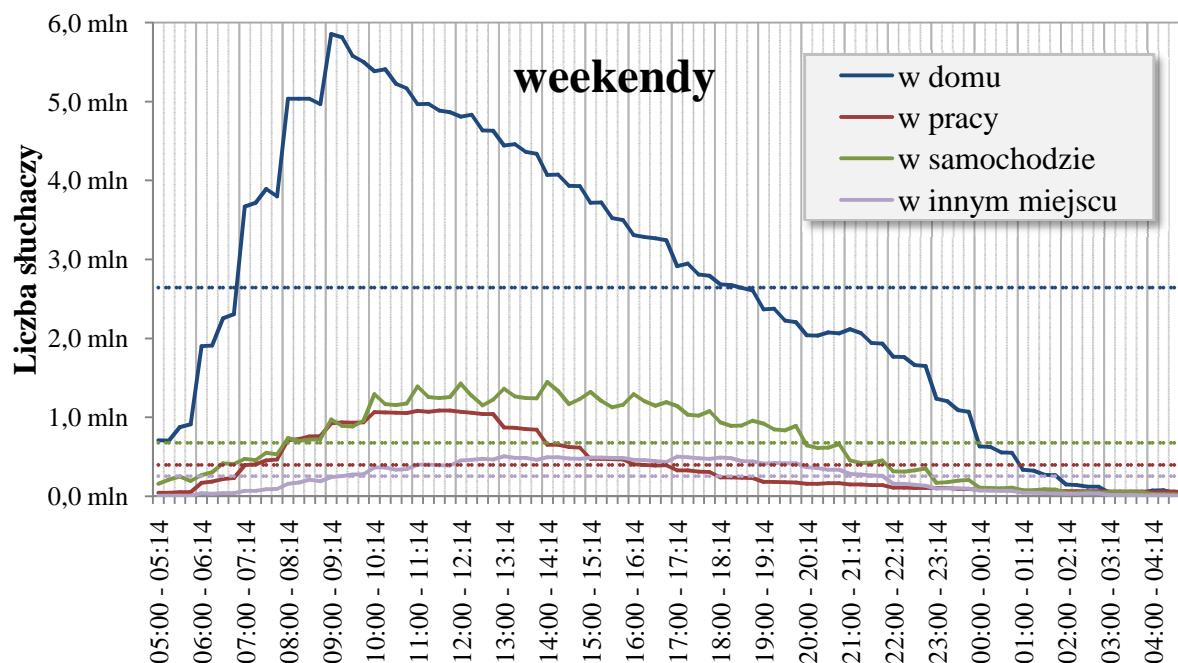
Wykres 3. Dzienny rozkład słuchalności programów radiowych w Polsce, w dni powszednie, w zależności od miejsca słuchania.



W dni powszednie (wykres 3.) do godziny 10:00 większość słuchaczy stanowią osoby słuchające radia w domu, przy czym największe audytorium jest o godzinie 7:00. Liczba osób słuchających radia w domu przekracza wartość średnią przez znaczną część dnia – pomiędzy godziną 6:00 a 19:30. Od godziny 7:00 bardzo szybko wzrasta liczba osób słuchających radia w pracy. Pomiedzy godziną 10:00 a 14:00 to oni stanowią większość radiosłuchaczy. Po godzinie 15:00 liczba słuchających radia w pracy gwałtownie spada. Krzywa słuchalności radia dla osób słuchających go w samochodzie ma w dni robocze dwa maksima przypadające na czas wyjazdu do pracy i czas powrotu z pracy – między godz. 7:30 a 8:00 oraz między godz. 15:00 a 16:00.

W weekendy (wykres 4.) słucha się radia przede wszystkim w domu. Poranny przyrost liczby słuchaczy jest wyraźnie wolniejszy niż w dni powszednie. Najwięcej słuchających przypada na godzinę 9:00 rano, po czym ich liczba zaczyna systematycznie maleć. Liczba osób słuchających radia w domu przekracza średnią wartość dzienną pomiędzy godziną 7:00 a 18:30.

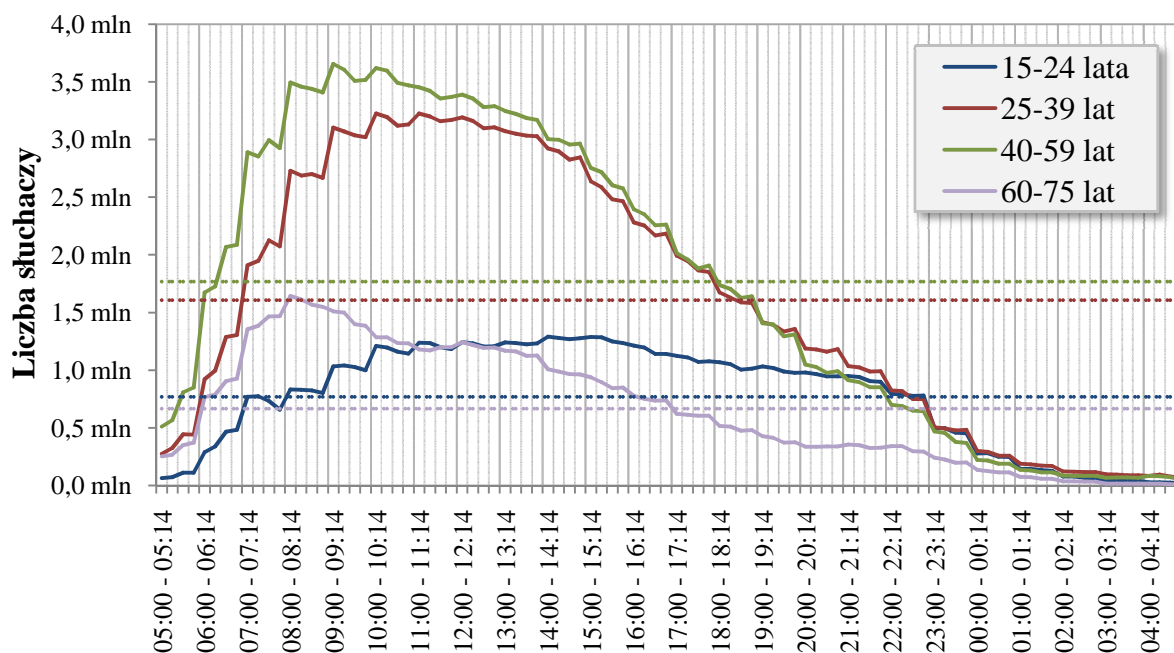
Wykres 4. Dzienny rozkład słuchalności programów radiowych w Polsce, w weekendy, w zależności od miejsca słuchania.



Można stąd wnioskować, że treści ważne społecznie najlepiej jest przekazywać w porze między godziną 8:00 rano, kiedy stabilizuje się liczba osób słuchających radia w domu i w pracy, a godziną 15:00, po której osoby pracujące zaczynają się przemieszczać z pracy do domu. W weekendy natomiast, do znacznej liczby słuchaczy można dotrzeć przez większość dnia, przy czym można wybrać porę bardzo dużej słuchalności, np. między godziną 9:00 a 12:00.

Wpływ na przyzwyczajenia dotyczące pory słuchania radia ma również wiek słuchaczy (wykres 5). Dwie największe grupy słuchaczy, to osoby w wieku 40-59 lat i 25-39 lat. W obu tych grupach dzienne krzywe słuchalności są do siebie bardzo podobne. Osiągają maksimum około godziny 9:00 i utrzymują dużą słuchalność do około godziny 14:00. Osoby w wieku 60-75 lat najliczniej słuchają radia rano. Do mniej więcej godziny 11:00 przeważają oni liczebnie nad najmłodszą badaną grupą radiosłuchaczy. Osoby w wieku 15-25 lat włączają radio najpóźniej ze wszystkich wymienionych kategorii wiekowych. Liczba słuchaczy w tym wieku osiąga maksimum o godz. 14:00 i pozostaje wyższa od średniej aż do godz. 22:45. O tej też porze osoby w wieku 15-25 lat stanowią najliczniejszą grupę radiosłuchaczy.

Wykres 5. Dzienny rozkład słuchalności programów radiowych w Polsce w zależności od wieku słuchaczy.



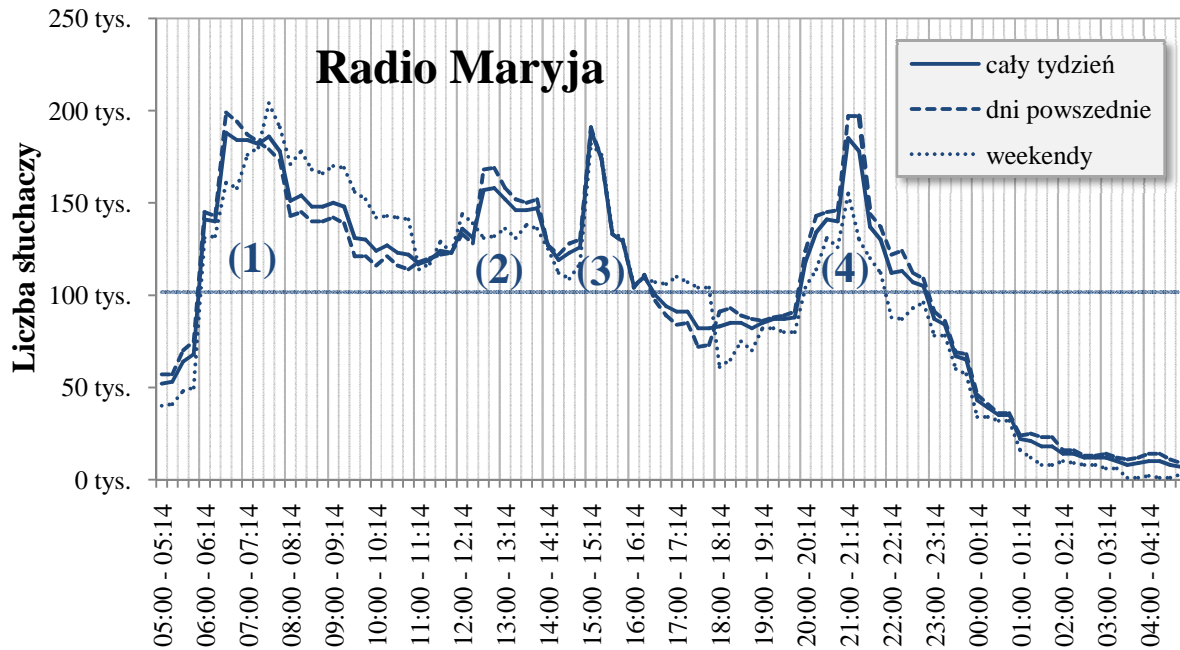
Dzięki zróżnicowaniu zwyczajów pór słuchania radia wśród odbiorców, w zależności od ich wieku, czy aktywności zawodowej, możliwe jest doprecyzowanie najlepszej pory na emisję ważnych przekazów kierowanych do konkretnych adresatów. Przykładowo można wybrać godziny:

- 7:00-10:00 na przekazy adresowane do osób starszych,
- 13:00-22:00 na przekazy kierowane do młodzieży,
- 10:00-14:00 na przekazy dla osób aktywnych zawodowo,
- 7:00-17:30 w weekendy na przekazy adresowane do całej rodziny.

Dzienna krzywa słuchalności programów radiowych jest, jak to zostało pokazane, uwarunkowana przyzwyczajeniami słuchaczy. Zdarza się jednak, że na pory słuchania, a więc i zachowanie słuchaczy, wpływa formuła programu. Przykładem takiego programu jest Radio Maryja, które jest programem ogólnokrajowym o charakterze wyspecjalizowanym, społeczno-religijnym (wykres 6.).

Program ten ma cztery pory zwiększonej słuchalności: (1) tak jak wszystkie programy – rano, między 7:00 a 8:00, (2) w południe – między 12:00 a 14:00, (3) około godziny 15:00 i (4) między 20:00 a 22:00. Z ramówki programu wynika, że na zwiększoną liczbę słuchaczy w porach (2), (3) i (4) wpływają umieszczone w programie pasma modlitewne.

Wykres 6. Dzienny rozkład słuchalności Radia Maryja.

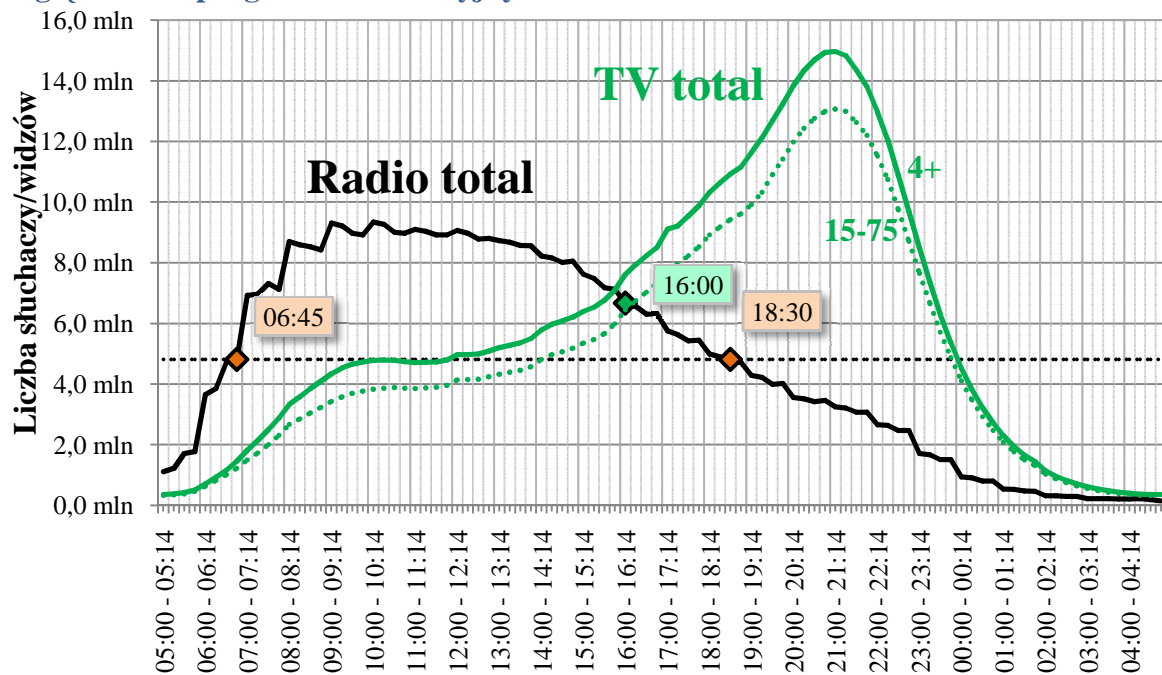


Radio a telewizja

Na wykresie 7. zestawione zostały wyniki dziennej słuchalności radia i dziennej oglądalności telewizji. Dane na temat widowni programów telewizyjnych sporządzone zostały na podstawie danych AGB Nielsen Media Research z okresu styczeń-wrzesień 2009 r. AGB uwzględnia w swoich danych osoby w wieku od 4 lat wzwyż (4+, zaznaczone na wykresie zieloną linią ciągłą), przy czym najstarsza grupa obejmuje szeroki przedział wieku – od 60 roku życia wzwyż (60+). Tymczasem badanie audytorium radia Millward Brown SMG-KRC obejmuje osoby od 15 do 75 roku życia. Aby więc porównać liczbę widzów z liczbą radiosłuchaczy, na podstawie danych GUS z *Rocznika Demograficznego 2009* zostało wykonane proste oszacowanie liczby widzów w wieku 15-75 lat (przedstawione na wykresie zieloną linią przerywaną).

W pierwszej części dnia radio ma zdecydowaną przewagę nad telewizją. Między 9:00 a 12:00 jego zasięg jest ponad dwukrotnie większy od telewizyjnego. Po południu ta przewaga maleje i już o godzinie 16:00, krzywe słuchalności i oglądalności przecinają się rozpoczynając dominację telewizji trwającą do późnych godzin nocnych. Warto przy tym zauważyć, że przyrost widowni telewizyjnej jest około półtora raza szybszy niż spadek liczby radiosłuchaczy.

Wykres 7. Zestawienie dziennego rozkładu słuchalności programów radiowych i oglądalności programów telewizyjnych w Polsce.



Zestawienie słuchalności radia i oglądalności telewizji może mieć znaczenie dla określenia strategii komunikacyjnej, której celem jest dotarcie do jak największej liczby odbiorców. Widać bowiem, że po godzinie 16:00 do większej grupy osób można trafić za pomocą telewizji. Celowe jest więc, aby dla ważnych informacji/kampanii społecznych wykorzystywać radio rano oraz wczesnym popołudniem (czyli między godziną 8:00 a 16:00), natomiast telewizję późnym popołudniem i wieczorem.

Analiza i opracowanie Monika Trochimczuk