

**Wielkość i struktura demograficzna widowni
audycji rozrywkowych *Gwiazdny cyrk , Jak oni
śpiewają, Taniec z gwiazdami, Gwiazdy tańczą na
Iodzie.***

*Raport na podstawie audycji nadanych w dniach 9 marca do 30
kwietnia 2008 roku*

Analiza została sporządzona na podstawie telemetrycznego badania widowni programów telewizyjnych (badanie AGB NMR na reprezentatywnej próbie ludności Polski powyżej 4 roku życia). Jej celem było przedstawienie wielkości i struktury demograficznej widowni audycji rozrywkowych - *Gwiazdny cyrk, Jak oni śpiewają, Taniec z gwiazdami, Gwiazdy tańczą na Iodzie.*

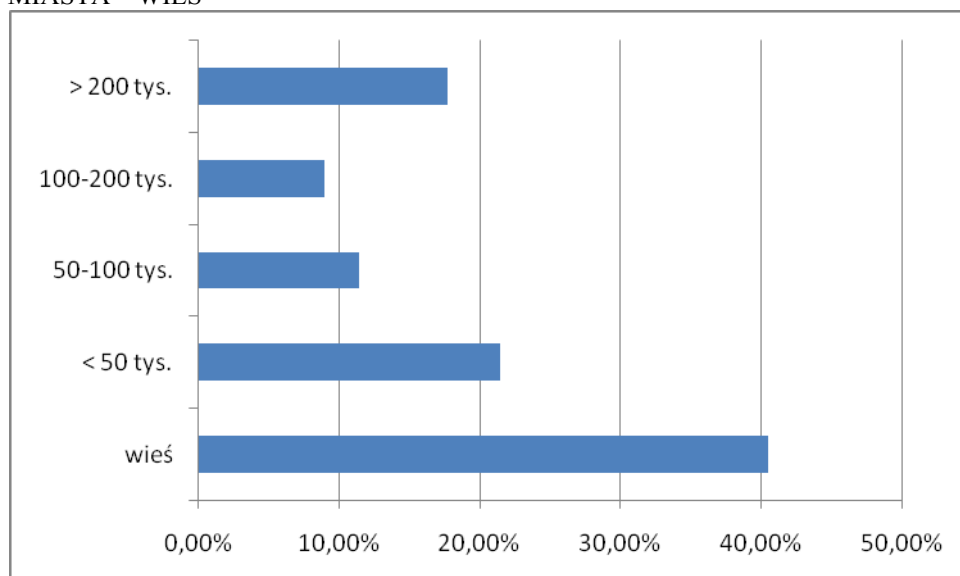
Średnia widownia każdego z analizowanych wydań audycji rozrywkowej *Gwiazdny cyrk* wyniosła 2,1 mln widzów. Dało to programowi Polsat 16,93 proc. udziału w rynku. Audycja rozrywkowa *Gwiazdny cyrk* gromadziła większą widownię niż nadawane w tym samym czasie audycje TVP 2 a mniejszą niż propozycje TVP 1 i TVN. Ostatnie dwa wydania *Gwiazdnego cyrku* - z 17 i 24 kwietnia - miały gorsze wyniki niż wydania wcześniejsze. Jak wynika z danych widownia tej audycji malała wraz z kolejnymi emisjami.

Polsat	data	Początek	Koniec	AMR	AMR %	SHR %
GWIEZDNY CYRK	13-03-2008	21:06:31	23:22:40	2275	6,34%	19,34%
	20-03-2008	21:07:15	23:14:31	2271	6,33%	18,54%
	27-03-2008	21:07:11	23:03:54	2181	6,08%	17,03%
	03-04-2008	21:07:02	22:52:24	2142	5,97%	15,96%
	10-04-2008	21:06:19	22:44:34	2019	5,63%	14,88%
	17-04-2008	21:06:27	23:17:57	1805	5,03%	14,96%
	24-04-2008	20:59:53	23:27:53	1987	5,54%	17,32%
Średnia			2095	5,84%	16,93%	

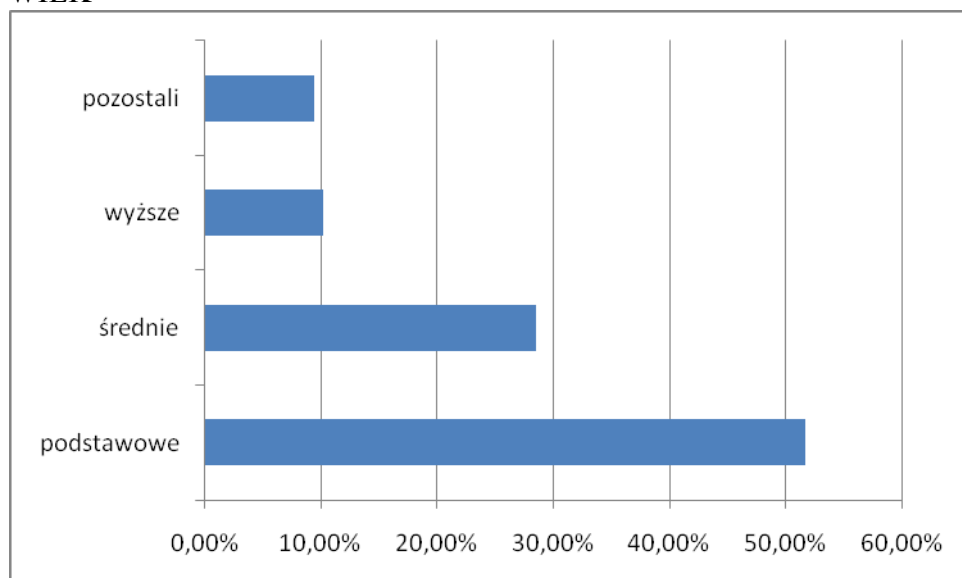
Audycja ta przyciągnęła przed ekrany głównie kobiety, widzów w średnim wieku i starszych, mieszkańców wsi i średnich miast oraz osoby z wykształceniem podstawowym. Na wykresach przedstawiono szczegółową strukturę widowni audycji *Gwiazdny cyrk* pod względem miejsca zamieszkania, wieku wykształcenia i płci.

Gwiazdny cyrk – struktura widowni

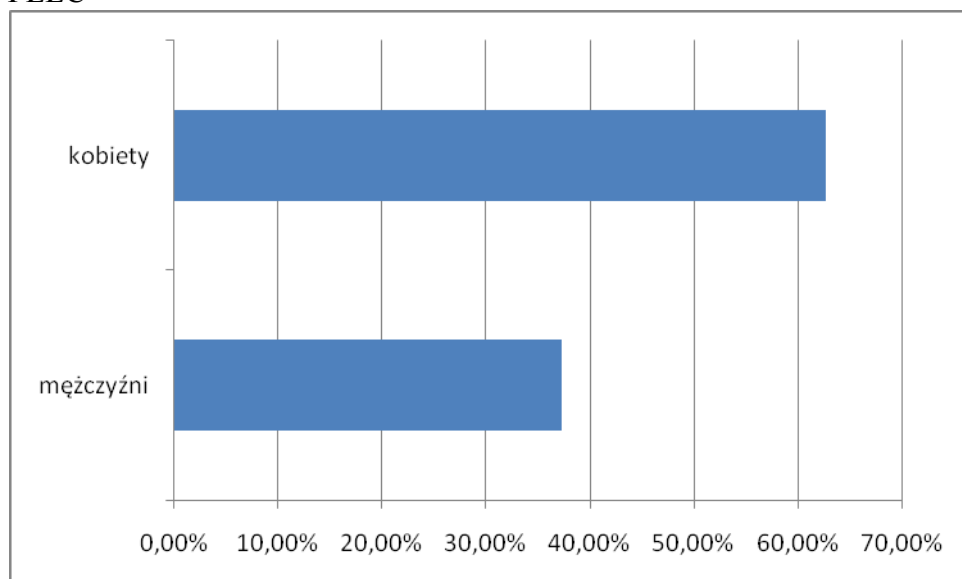
MIASTA – WIEŚ



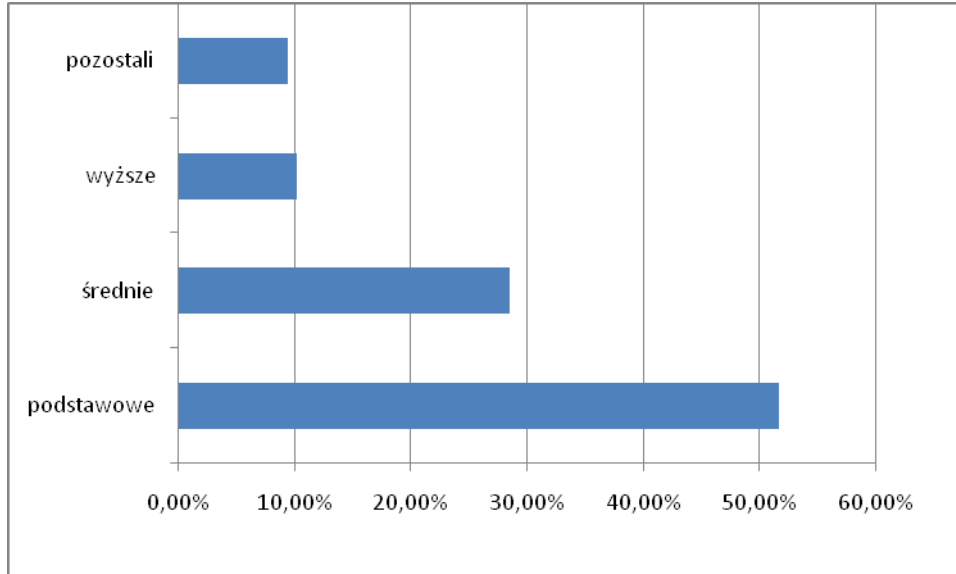
WIEK



PŁEĆ



WYKSZTAŁCENIE



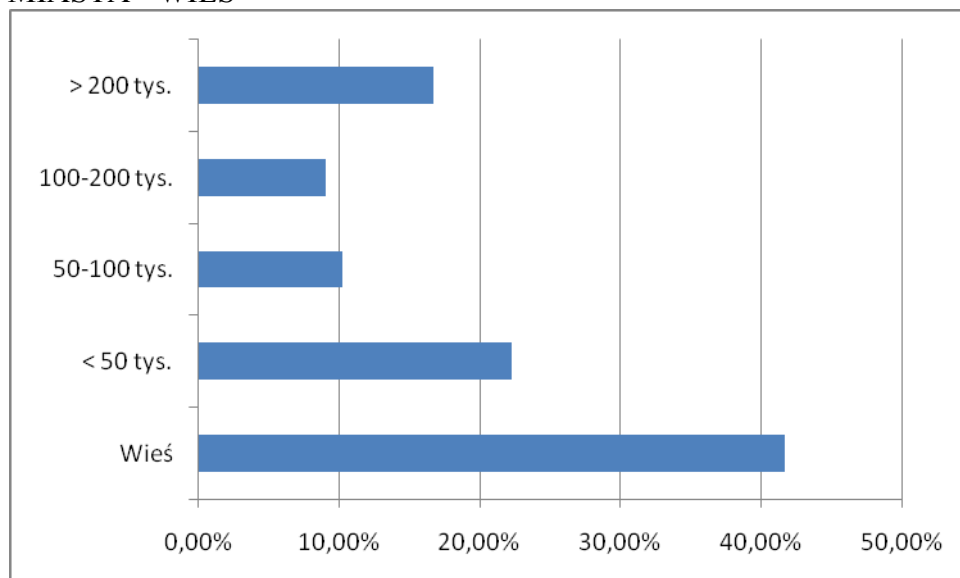
Emitowana w soboty audycja *Jak oni śpiewają* przyciągała średnio 3,8 mln widzów (10,55 proc. widowni). Widownia oscylowała między 3,1 a 4,1 miliona. Największą widownię miało wydanie z 5 kwietnia 2008 r., które obejrzało 4,1 mln widzów. Kolejne emisje gromadziły coraz mniejszą widownię – największą miały audycje nadane w marcu i kwietniu, znacznie mniejszą wyemitowane w maju. W analizowanym okresie średni udział Polsatu wyniósł 26% i był wyższy niż udziały TVP 1, TVP 2 i TVN.

Polsat	data	początek	koniec	AMR	AMR %	SHR %
JAK ONI SPIEWAJĄ	15-03-2008	20:02:38	22:52:42	3722	10,37%	25,73%
	22-03-2008	20:03:32	22:43:53	3691	10,29%	26,25%
	29-03-2008	20:03:17	22:23:43	3870	10,78%	25,44%
	05-04-2008	20:04:06	22:27:20	4049	11,28%	28,01%
	12-04-2008	20:02:49	22:31:45	3788	10,55%	26,35%
	19-04-2008	20:03:55	22:23:57	3643	10,15%	24,97%
	26-04-2008	20:05:47	22:45:32	3611	10,06%	28,73%
	03-05-2008	20:04:25	22:33:21	3182	8,87%	23,77%
	10-05-2008	20:05:05	22:31:16	3129	8,72%	25,55%
	17-05-2008	20:04:36	22:29:53	3384	9,43%	27,40%
	24-05-2008	20:04:06	22:31:22	3354	9,35%	26,86%
Średnia				3585	9,99%	26,26%

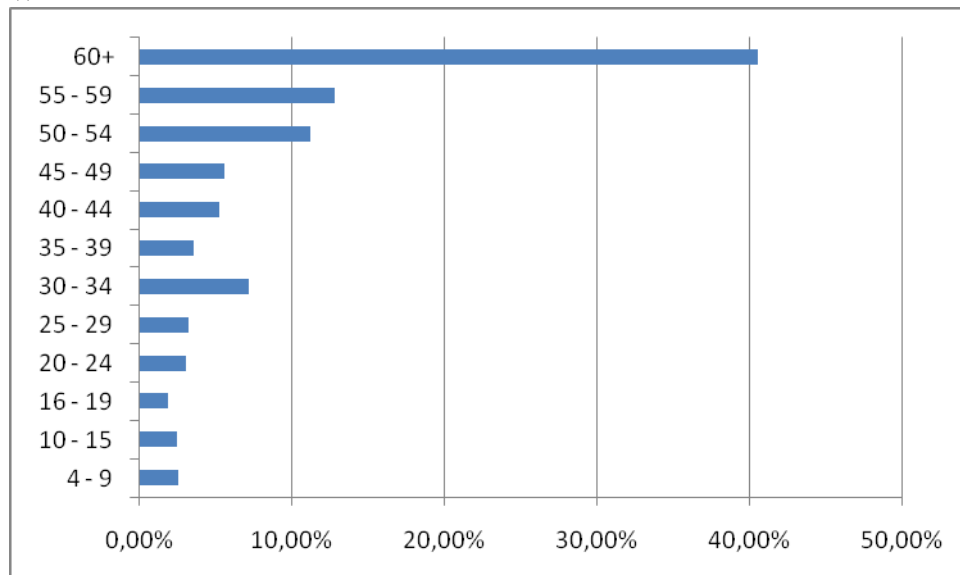
Audycja *Jak oni śpiewają* zgromadziła przed telewizorami głównie kobiety (64 proc. widowni), osoby w wieku 35-39 lat i widzów starszych – powyżej 50 roku życia, mieszkańców wsi i średnich miast oraz widzów z wykształceniem podstawowym. Na wykresach przedstawiono szczegółową strukturę widowni tej audycji pod względem miejsca zamieszkania, wieku, wykształcenia i płci.

Jak oni śpiewają – struktura widowni

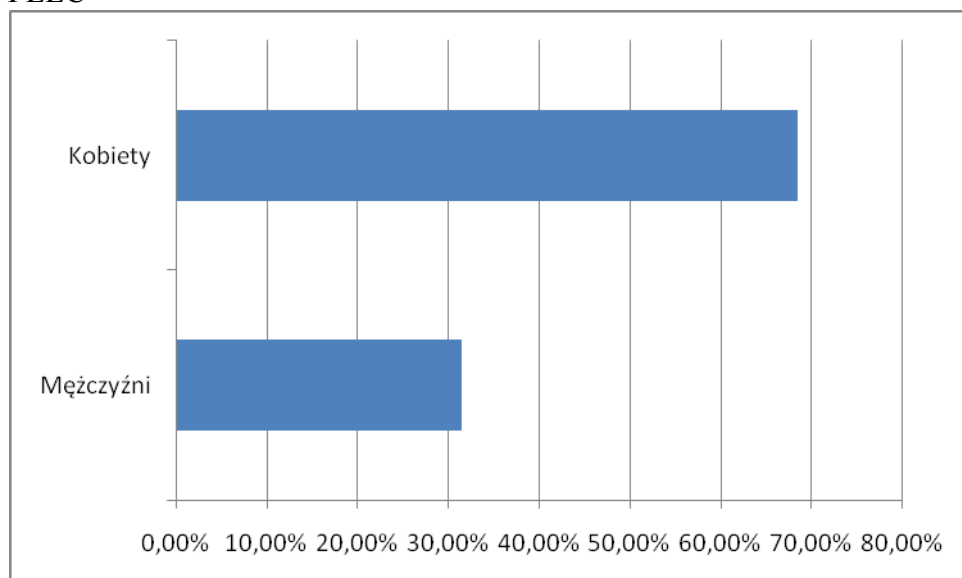
MIASTA - WIEŚ



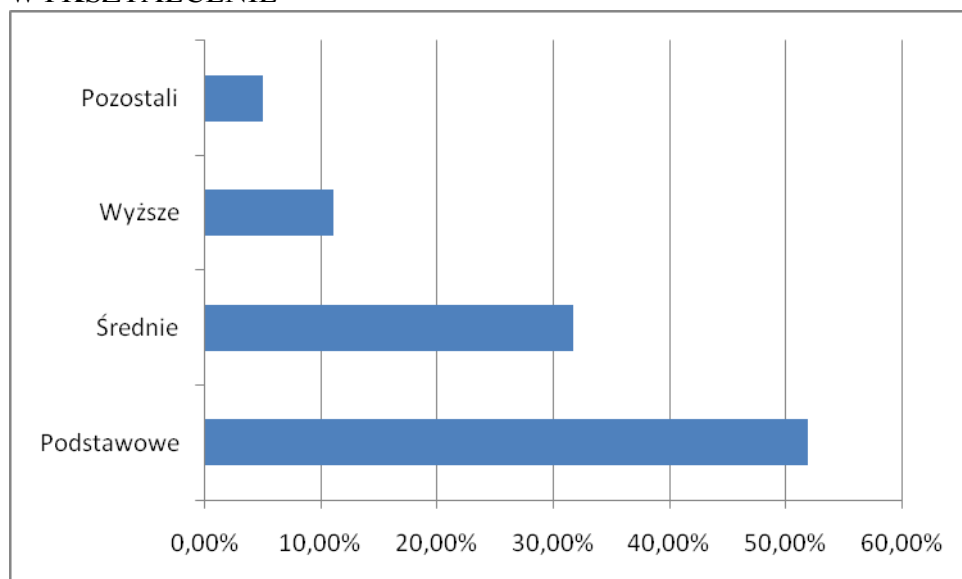
WIEK



PŁEĆ



WYKSZTAŁCENIE



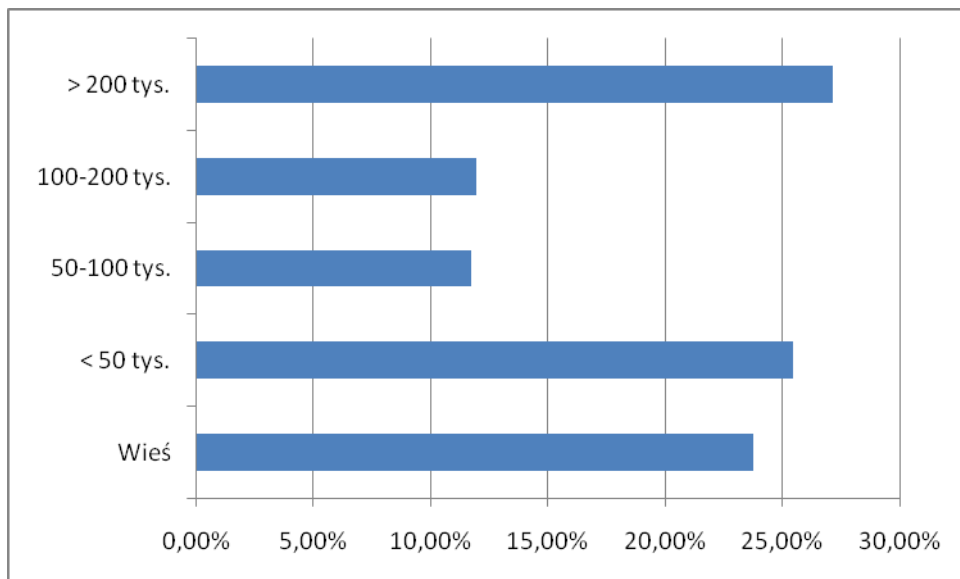
Analizowane wydania 7 edycji *Tańca z Gwiazdami* oglądało średnio 4,64 mln widzów. Największą widownię zgromadziło ostatnie finałowe wydanie tej audycji, które obejrzało 5,17 mln widzów. Oglądalność analizowanych odcinków wahała się między 4,1 a 5,2 miliona w zależności od wydania. Udział stacji w tym czasie pozostawał na poziomie 28,7 % i był niższy od udziałów TVP 1 w tym czasie, wyższy natomiast od udziałów Polsatu i TVN. Wielkość widowni oraz udział poszczególnych wydań tej audycji przedstawiono w tabeli poniżej.

TVN	data	początek	koniec	AMR	AMR %	SHR %
TANIEC Z GWIAZDAMI	16-03-2008	20:00:07	22:14:02	5002	13,94%	30,01%
	23-03-2008	19:58:49	21:55:40	4180	11,65%	26,90%
	30-03-2008	20:01:01	21:50:02	4892	13,63%	28,78%
	06-04-2008	20:00:06	21:48:00	4666	13,00%	27,89%
	13-04-2008	19:59:31	21:35:18	4478	12,48%	27,53%
	20-04-2008	20:00:25	21:36:21	4674	13,03%	27,85%
	27-04-2008	20:00:04	21:34:23	4481	12,49%	28,19%
	04-05-2008	19:59:49	21:56:03	4666	13,00%	29,04%
	11-05-2008	20:00:29	21:45:15	4181	11,65%	27,85%
	18-05-2008	20:00:19	21:34:52	4452	12,41%	27,71%
	25-05-2008	20:00:23	22:04:01	5170	14,41%	32,94%
Średnia				4640	12,93%	28,72%

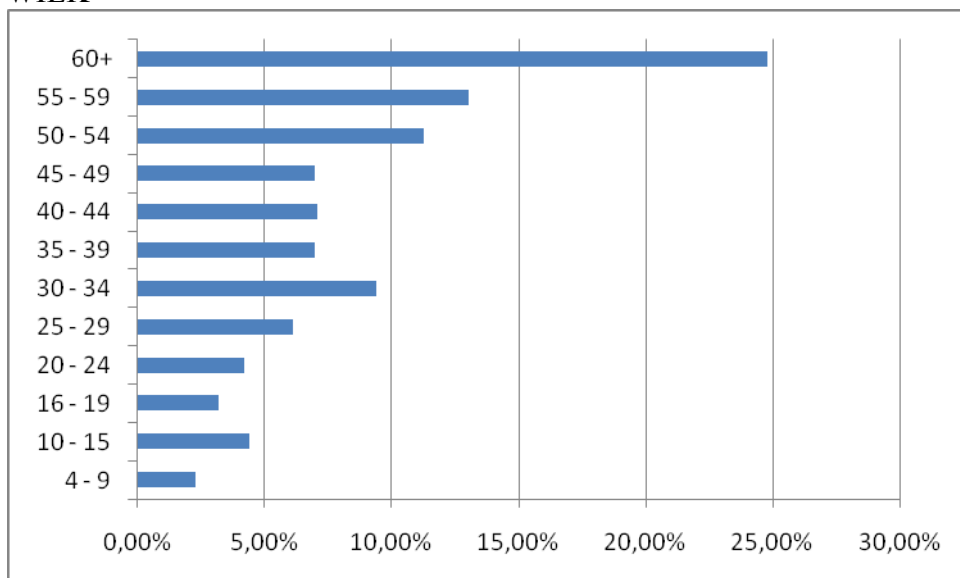
Audycja *Taniec z gwiazdami* przyciągnęła przed telewizory głównie kobiety (65,31 proc. widowni), widzów z wykształceniem średnim i wyższym, osoby w wieku 35-39 lat i widzów starszych – powyżej 50 roku życia oraz mieszkańców średnich i dużych miast (pow. 50 tys.). Na wykresach przedstawiono szczegółową strukturę widowni tej audycji pod względem miejsca zamieszkania, wieku, wykształcenia i płci.

Taniec z gwiazdami – struktura widowni

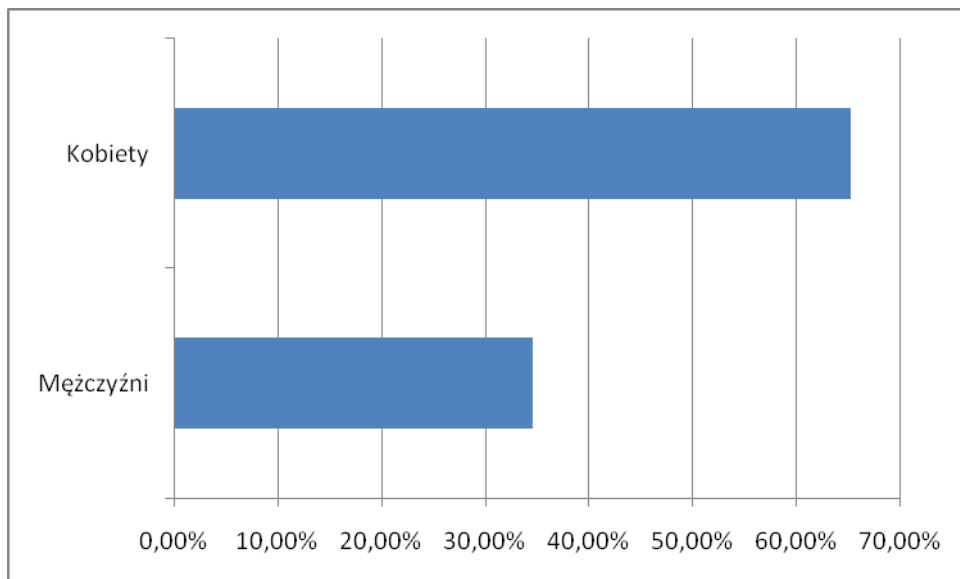
MIASTA - WIEŚ



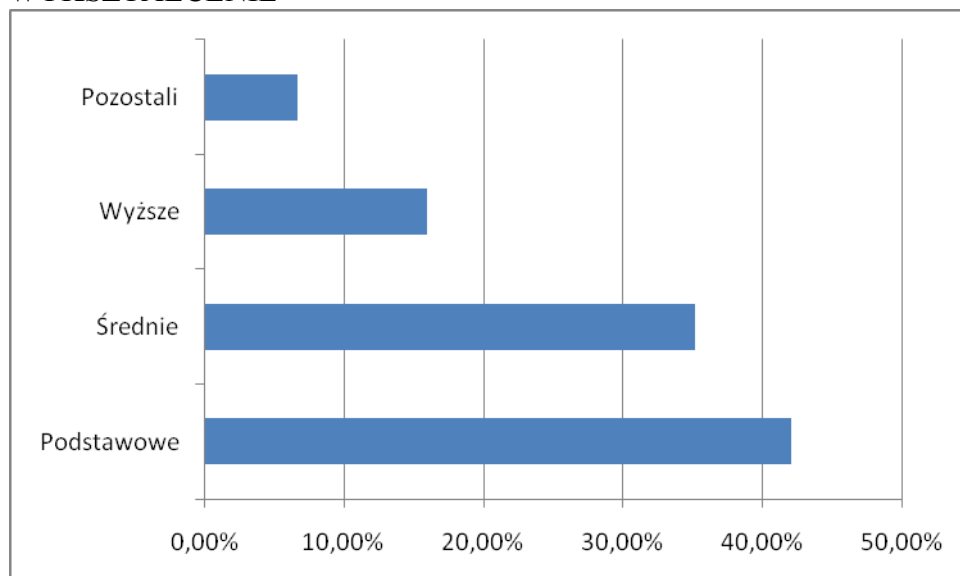
WIEK



PŁEĆ



WYKSZTAŁCENIE



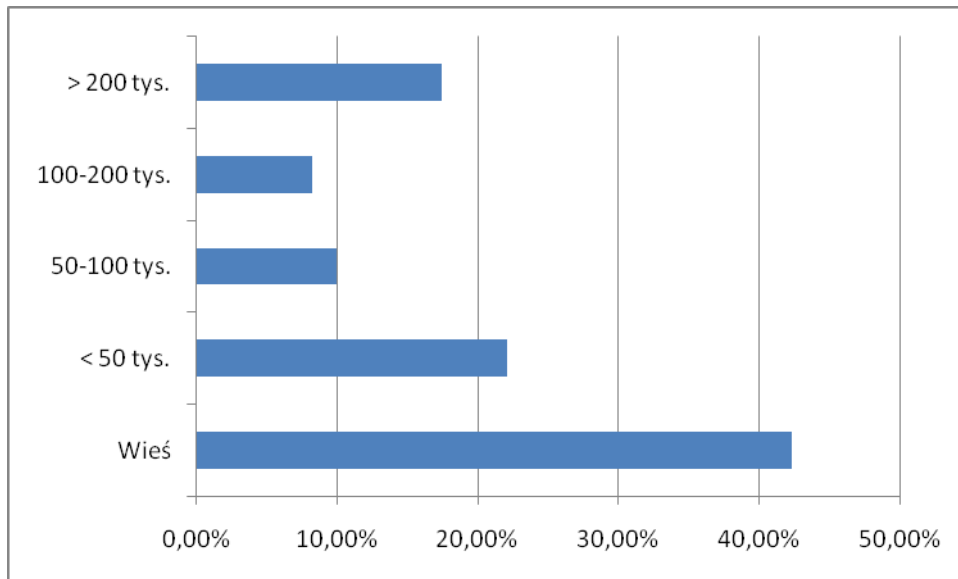
Średnio 3 mln osób oglądało analizowane wydania drugiej edycji emitowanej w piątki audycji **Gwiazdy tańczą na lodzie**. Dało to TVP 2 udział w rynku na poziomie 22,41 proc. TVP 2 w porze emisji tej audycji miała największe udziały co oznacza, że była chętniej oglądana niż Polsat, TVN i TVP1 w tym czasie. Oglądalność poszczególnych odcinków wahała się od 2,6 do 3,8 miliona widzów. Największą widownię zgromadził finał audycji - wydanie z 23 maja, którego średnia widownia wyniosła 3,5 miliona (udziały stacji na poziomie 26,91%). Wielkość widowni poszczególnych wydań tej audycji przedstawiono w tabeli.

TVP 2	Data	początek	koniec	AMR	AMR %	SHR %
GWIAZDY TAŃCZĄ NA LODZIE	14-03-2008 (części od 1 do 3)	20:09:49	21:08:20	3274	9,12%	21,90%
		21:17:50	22:09:30	3215	8,96%	23,42%
		22:20:16	22:51:06	2522	7,03%	22,77%
	28-03-2008 (części od 1 do 3)	20:06:16	20:55:36	3137	8,74%	20,55%
		21:01:34	21:58:13	3497	9,74%	24,43%
		22:08:32	22:39:25	3109	8,66%	26,60%
	04-04-2008 (części od 1 do 3)	20:08:30	21:03:20	3068	8,55%	21,17%
		21:13:18	22:03:52	3305	9,21%	23,22%
		22:11:24	22:42:18	2973	8,29%	24,42%
	11-04-2008 (części od 1 do 3)	20:09:03	20:53:52	2718	7,57%	19,65%
		21:04:12	21:42:49	2720	7,58%	19,18%
		21:53:50	22:23:28	3026	8,43%	24,77%
	18-04-2008 (części od 1 do 3)	20:09:53	20:59:49	2652	7,39%	18,60%
		21:11:29	21:46:25	2813	7,84%	19,07%
		21:56:31	22:25:55	2679	7,47%	19,76%
	25-04-2008 (części od 1 do 3)	20:09:41	21:05:54	2739	7,63%	20,26%
		21:14:26	22:00:34	2861	7,97%	20,01%
		22:11:04	22:40:14	2918	8,13%	24,32%
	02-05-2008 (części od 1 do 3)	20:10:07	21:01:27	2618	7,30%	20,40%
		21:08:53	21:57:28	2773	7,73%	20,69%
		22:10:40	22:42:42	2734	7,62%	23,98%
	09-05-2008 (części od 1 do 3)	20:09:59	21:00:22	2906	8,10%	23,09%
		21:08:09	21:57:00	2960	8,25%	21,82%
		22:10:37	22:45:00	2849	7,94%	24,05%
	16-05-2008 (części od 1 do 3)	20:09:30	20:56:54	2877	8,02%	23,13%
		21:09:19	21:48:17	3116	8,68%	23,75%
		22:04:51	22:39:26	2770	7,72%	23,76%
	23-05-2008 (części od 1 do 3)	20:10:07	20:56:51	3134	8,73%	24,25%
		21:06:27	21:57:14	3475	9,68%	25,61%
		22:09:02	22:43:40	3824	10,66%	33,19%
Średnia				2991	8,33%	22,41%

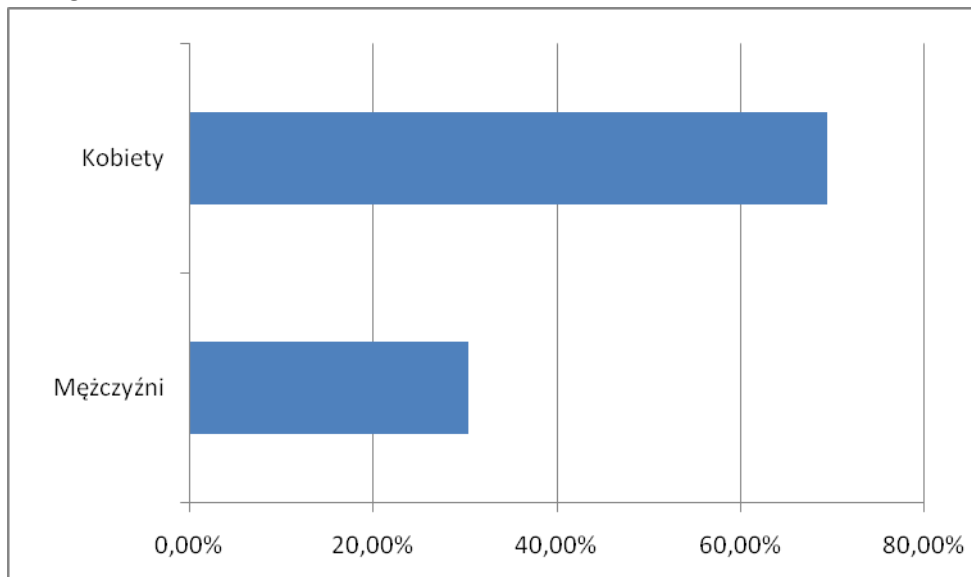
Z analizy struktury widowni tej audycji wynika, że cieszyła się popularnością głównie wśród kobiet (64,4%). W profilu widowni dominują mieszkańcy wsi i małych miast oraz osoby z wykształceniem podstawowym. Na wykresach przedstawiono szczegółową strukturę widowni tej audycji pod względem miejsca zamieszkania, wieku wykształcenia i płci.

Gwiazdy tańczą na lodzie – struktura widowni

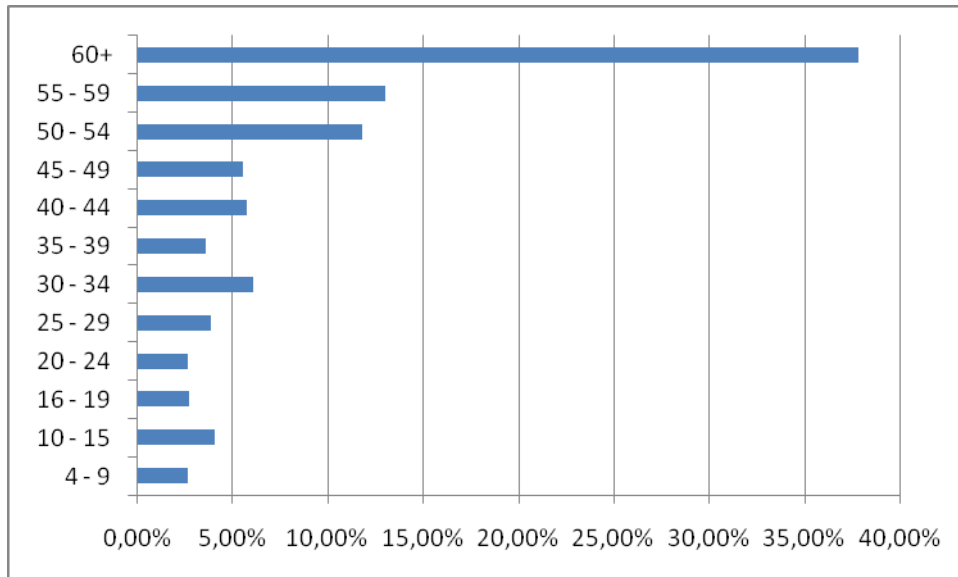
MIASTA - WIEŚ



PŁEĆ



WIEK



WYKSZTAŁCENIE

